



## 3e kolk Prinses Beatrixsluis

# Compensatie leefgebied steenuil

Water. Wegen. Werken. Rijkswaterstaat.

In het gebied rond de Prinses Beatrixsluis in Nieuwegein komt de beschermde steenuil voor. Omdat de aanleg van de 3e kolk Prinses Beatrixsluis zijn leefgebied aantast, neemt Rijkswaterstaat maatregelen om dit te compenseren door het leefgebied in Tull en 't Waal te verbeteren. Steenuilenwerkgroep De Limes heeft in maart 2014 drie nestkasten geplaatst. Met deze en andere compenserende maatregelen zorgen we ervoor dat er geen leefgebied verloren gaat voor de lokale steenuil populatie.

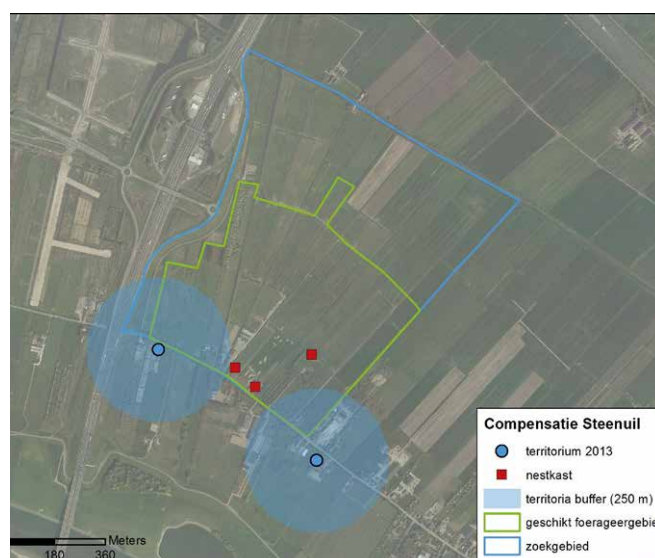
### Steenuil in Nederland

De steenuil is de kleinste uil die in Nederland voorkomt en is te herkennen aan zijn grote ronde kop, bruine veren met witte vlekken en felgele ogen. Het roofvogeltje komt vooral in landelijk gebied voor, met knotwilgen, oude schuren en takkenmuurtjes. In die omgeving kan hij voedsel als muizen, insecten en regenwormen gemakkelijk vinden. Bomen met holten, toegankelijke schuurtjes en nestkasten zijn geschikte broedplaatsen.

De laatste decennia is de populatie van steenuilen in Nederland sterk afgenomen. De belangrijkste oorzaak hiervan is het verdwijnen van boerenland ten koste van dorpsuitbreidingen, nieuwe wegen en intensivering van het agrarisch gebruik. De meest recente schatting van het aantal broedparen in Nederland ligt tussen de 7000 en 9000, bijna een halvering ten opzichte van 1960. Om te voorkomen dat de steenuil in de toekomst helemaal uit het Nederlandse landschap verdwijnt, staat de uil op de lijst van beschermde diersoorten. De nesten zijn het jaar rond beschermd in het kader van de Flora- en faunawet.

### Lokale steenuilenpopulatie

In opdracht van Rijkswaterstaat heeft Sovon Vogelonderzoek de populatie steenuilen in het voorjaar van 2013 in kaart gebracht. Daaruit bleek dat er twee steenuilenpaartjes in het gebied voorkomen. Het leefgebied bij de kazemat Vreeswijk-Oost (zie foto's achterzijde) zal grotendeels ongeschikt worden als gevolg van de werkzaamheden. Dit betekent dat Rijkswaterstaat compenserende maatregelen moet nemen. Dat is vastgelegd in de Flora- en faunawet. Om die reden heeft Rijkswaterstaat Sovon gevraagd een compensatieplan op te stellen met maatregelen die de instandhouding van de lokale populatie garanderen.



Voor compensatie heeft Sovon gezocht naar een gebied dat zo dicht mogelijk ligt bij het territorium dat verloren gaat én nog niet in gebruik is bij steenuilen. Dat terrein is gevonden op 1 kilometer afstand, ten noorden van de Waalseweg en aan de oostzijde van de A27. Het gebied kenmerkt zich door weilanden, boomgaarden, weidepaaltjes, ruige slootkanten en (moes)tuinen. Van de drie noodzakelijke voorwaarden - voortplantingsplek, voedsel en veiligheid - lijkt vooral eerstgenoemde niet of nauwelijks aanwezig te zijn. Door drie nestkasten verspreid over het gebied op te hangen, heeft de steenuil wel plek om zich voort te planten.

### Samenwerking

Steenuilenwerkgroep De Limes uit Tull en 't Waal heeft de nestkasten inmiddels op drie geschikte locaties opgehangen. Daarnaast neemt de werkgroep samen met de bewoners de volgende aanvullende maatregelen en activiteiten op zich:

- Onderhoud van de nestkasten.
- Aanplant van een knotwilgenrij.
- Aanleg van een ruigtestrook.
- Plaatsing van steenuilvriendelijke drinkbakken op de erven.
- Geven van voorlichting aan bewoners om het leefgebied voor de steenuil in stand te houden.
- Monitoring van de nestkasten en doorgeven van de resultaten aan project Nestkaart van Sovon en aan Rijkswaterstaat Midden-Nederland.
- Ringen van de jongen en zorgen dat gegevens bij het Vogeltrekstation terecht komen.

Rijkswaterstaat en Steenuilenwerkgroep De Limes hebben de samenwerking met een overeenkomst bezegeld. Met de uitvoering van deze activiteiten kan de steenuil zich - ook na de aanleg van de 3e kolk Prinses Beatrixsluis - goed rond Tull en 't Waal handhaven.



Territorium bij de kazemat Vreeswijk-Oost gezien vanaf de Lekdijk-Oost.

### Meer informatie

Wilt u meer weten over de 3e kolk Prinses Beatrixsluis? Nieuws, achtergronden en de planning van het project vindt u op de website van Rijkswaterstaat: [www.rws.nl/3ekolkbeatrixsluis](http://www.rws.nl/3ekolkbeatrixsluis). Bekijk ook onze facebookpagina via [www.facebook.com/PrinsesBeatrixsluis](http://www.facebook.com/PrinsesBeatrixsluis) of abonneer u op de digitale nieuwsbrief via [www.rijkswaterstaat.nl/abonneren](http://www.rijkswaterstaat.nl/abonneren).

### Feitjes steenuil

- De lichaamsgrootte is met 21 tot 23 centimeter gelijk aan een merel. Vrouwtjes zijn iets groter dan mannetjes.
- Het territorium varieert in Nederland van 5 tot 30 hectare.
- Het broedseizoen loopt van half april tot en met half september. Gemiddeld legt een vrouwtje 3 tot 5 eieren per keer.
- Het aantal jongen dat de eerste winter overleeft is slechts 20 procent.
- Het mannetje en het vrouwtje blijven ook na de broedtijd in het territorium aanwezig.
- De gemiddelde levensverwachting is nog geen 3 jaar. De oudste in Nederland bekende steenuil is 15 jaar geworden.



Dit is een uitgave van **Rijkswaterstaat**

Kijk voor meer informatie op [www.rijkswaterstaat.nl](http://www.rijkswaterstaat.nl)  
of bel 0800 - 8002 (ma t/m zo 06.00 - 22.30 uur, gratis)  
juni 2014 | CD0614TP124